



**Εγχειρίδιο Οδηγιών Χρήσης  
Για το αεροβόλο τουφέκι Ελατηρίου  
Winchester μοντέλο 1028  
διαμετρήματος 4,5 mm**



**Μοντέλο 1028 αεροβόλο ελατηρίου  
4,5 mm  
Από τη Daisy Outdoor Products**

## **ΣΗΜΑΝΤΙΚΟ !**



Για να διασφαλίσετε ασφαλή λειτουργία, οποιοσδήποτε χρήστης αυτού του όπλου πρέπει να διαβάσει και να κατανοήσει αυτό το εγχειρίδιο προτού χρησιμοποιήσει αυτό το όπλο. Εάν παραλείψετε να ακολουθήσετε τις οδηγίες και να λάβετε υπόψη τις επισυμάνσεις σ' αυτό το εγχειρίδιο, μπορεί να προξενήσει υλικές ζημιές, προσωπικό τραυματισμό και/ή θάνατο.

Αυτό το εγχειρίδιο πάντα πρέπει να συνοδεύει αυτό το όπλο και να μεταφέρεται μαζί του σε περίπτωση αλλαγής ιδιοκτησίας.

**ΠΡΟΕΙΔΟΠΟΙΗΣΗ:** Να κρατάτε αυτό το όπλο μακριά από την προσέγγιση παιδιών, από μη εξουσιοδοτημένα άτομα και από άλλους που δεν έχουν εμπειρία με την ασφαλή χρήση των όπλων.



### ΠΡΟΕΙΔΟΠΟΙΗΣΗ:

ΑΥΤΟ ΤΟ ΟΠΛΟ ΜΠΟΡΕΙ ΝΑ ΠΡΟΞΕΝΗΣΕΙ ΘΑΝΑΤΟ ΕΑΝ ΧΡΗΣΙΜΟΠΟΙΗΘΕΙ ΛΑΘΕΜΕΝΑ Η ΑΠΡΟΣΕΚΤΑ. ΔΙΑΒΑΣΕΤΕ ΚΑΙ ΑΚΟΛΟΥΘΗΣΕΤΕ ΠΡΟΣΕΚΤΙΚΑ ΤΙΣ ΟΔΗΓΙΕΣ. ΝΑ ΜΗ ΤΟΠΟΘΕΤΗΣΕΤΕ ΜΕΣΑ ΣΤΟ ΟΠΛΟ ΒΛΗΜΑ ΜΕΧΡΙ ΤΗ ΣΤΙΓΜΗ ΠΟΥ ΕΙΣΤΕ ΕΤΟΙΜΟΣ ΝΑ ΠΥΡΟΒΟΛΗΣΕΤΕ. ΕΑΝ ΤΟΠΟΘΕΤΗΣΕΤΕ ΜΕΣΑ ΣΤΟ ΟΠΛΟ ΒΛΗΜΑ ΚΑΙ ΥΣΤΕΡΑ ΑΠΟΦΑΣΙΣΤΕ ΝΑ ΜΗ ΠΥΡΟΒΟΛΗΣΕΤΕ, ΕΙΤΕ ΑΦΑΙΡΕΣΕΤΕ ΤΟ ΒΛΗΜΑ ΜΕ ΜΙΑ ΒΕΡΓΑ ΚΑΘΑΡΙΣΜΟΥ Η ΠΥΡΟΒΟΛΗΣΕΤΕ ΠΡΟΣ ΑΣΦΑΛΗ ΣΤΟΧΟ. ΕΝΑ ΑΔΕΙΟ ΟΠΛΟ ΠΟΥ ΔΕΝ ΕΙΝΑΙ ΟΠΛΙΣΜΕΝΟ ΣΤΟ ΟΠΟΙΟ ΕΧΕΙ ΕΝΕΡΓΟΠΟΙΗΘΕΙ Η ΑΣΦΑΛΕΙΑ ΕΙΝΑΙ ΑΣΦΑΛΛΤΕΡΟ.



Αυτό το σύμβολο προειδοποίησης δείχνει σημαντικά μηνύματα που αφορούν την ασφάλεια σ' αυτό το εγχειρίδιο. Όταν δείτε αυτό το σύμβολο, να είστε προσεκτικός για τη δυνατότητα προσωπικού τραυματισμού και να διαβάσετε το μήνυμα που ακολουθεί.

Το τουφέκι Winchester Μοντέλο 1028 πυροβολεί με πολύ μεγαλύτερη ενέργεια στο στόμιο της κάννης από τα περισσότερα όπλα που χρησιμοποιούν βλήματα μολυβένια ή BB. Να είστε εξαιρετικά προσεκτικός όταν χειρίζεστε αυτό το όπλο.

Παρόλο ότι το καινούργιο σας όπλο της Winchester δεν είναι ένα πυροβόλο όπλο, διαθέτει θανάσιμη δυνατότητα και πρέπει να χρησιμοποιείται με τον σεβασμό που αρμόζει σε ένα κανονικό πυροβόλο όπλο. Όπως ένα πυροβόλο όπλο, το αεροβόλο τουφέκι της Winchester μοντέλο 1028 όταν χρησιμοποιείται λαθεμένα και απρόσεκτα, μπορεί να σκοτώσει ή να τραυματίσει σοβαρά τον σκοπευτή ή άλλα άτομα. Πάντα να θυμάστε ότι το πρώτο και πιο σημαντικό χαρακτηριστικό ασφάλειας οποιουδήποτε όπλου είναι ο σκοπευτής.

Όλες οι ασφάλειες είναι μηχανικές συσκευές και ο σκοπευτής είναι ο μόνος παράγοντας του συστήματος που έχει τη δυνατότητα να καταστήσει το όπλο ασφαλές ή ανασφαλές. Να μην βασίζεστε στους μηχανισμούς ασφάλισης, προβλέψτε και αποφύγετε καταστάσεις που θα μπορούσαν να οδηγήσουν σε ατυχήματα.



Τα όπλα διαφέρουν στη λειτουργία τους και ποτέ δεν είστε έτοιμος να πυροβολήσετε με ένα όπλο εάν δεν είστε λεπτομερώς εξοικειωμένος μ' αυτό. Διαβάστε τις οδηγίες λειτουργίας που ακολουθούν και ΧΩΡΙΣ ΝΑ ΤΟΠΟΘΕΤΗΣΕΤΕ ΒΛΗΜΑΤΑ, μελετήστε προσεκτικά τα βήματα λειτουργίας πυροβολώντας κάμποσες φορές προς ασφαλή στόχο με το όπλο κενό. Έτσι θα μπορείτε να μάθετε τη λειτουργία του Μοντέλου 1028 της Winchester όπως πρέπει και με ασφάλεια. **ΣΗΜΕΙΩΣΗ:** Πυροβολώντας πάρα πολύ με το όπλο κενό θα προξενήθούν φθορές.

## ΠΡΙΝ ΤΗ ΛΕΙΤΟΥΡΓΙΑ

ΣΠΡΩΞΤΕ ΤΗΝ ΑΣΦΑΛΕΙΑ ΠΡΟΣ ΤΑ ΕΜΠΡΟΣ ΚΑΙ ΠΑΝΩ ΣΤΗ ΘΕΣΗ "SAFE" ΤΟΠΟΘΕΤΩΝΤΑΣ ΤΟΝ ΜΟΧΛΟ ΑΣΦΑΛΙΣΗΣ ΟΥΤΩΣ ΩΣΤΕ ΝΑ ΣΚΕΠΑΣΕΙ ΤΗ ΚΟΚΚΙΝΗ ΣΗΜΑΝΣΗ. (Εικόνα 2a)

## ΒΗΜΑΤΑ ΛΕΙΤΟΥΡΓΙΑΣ



### ΠΡΟΕΙΔΟΠΟΙΗΣΗ:

Βεβαιωθείτε ότι το όπλο είναι στραμμένο προς ασφαλή κατεύθυνση.

Βήμα 1. Ενεργοποιείστε την ασφάλεια, να μη φαίνεται η κόκκινη σήμανση.

Βήμα 2. Οπλιστε (Εικόνα 3)

Βήμα 3. Τοποθετήστε το βλήμα. (Εικόνα 5)

Βήμα 4. Κλείστε τη κάννη. (Εικόνα 6)

Βήμα 5. Σκοπεύστε προς ασφαλή στόχο. (Εικόνα 7)

Βήμα 6. Απενεργοποιήστε την ασφάλεια, να φαίνεται η κόκκινη σήμανση. (Εικόνα 2b)

Βήμα 7. Πυροβολήστε.

**Ποτέ μην φυλάγετε ένα όπλο γεμάτο.** Όταν τελειώσετε τη σκοποβολή, σαν προληπτικό μέτρο ασφάλειας, πάντα να βάζετε την ασφάλεια στη θέση "SAFE" (S). Να φυλάγετε το όπλο σε ασφαλές μέρος για να εμποδίσετε τη χρήση του από μη εξουσιοδοτημένα άτομα.

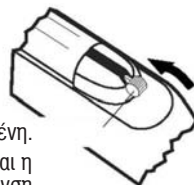


### ΠΡΟΕΙΔΟΠΟΙΗΣΗ:

Τα ακόλουθα τρία σημεία πρέπει να τηρούνται αυστηρά. Εάν παραλείψετε την τήρηση αυτών των τριών κανόνων μπορεί να έχει σαν αποτέλεσμα να μην εκτοξευθεί το βλήμα και να παραμείνει μέσα στην κάννη. Αυτό μπορεί να εξελιχθεί σε επικίνδυνη κατάσταση. Επίσης μπορεί να μπλοκάρει το όπλο και να υποστεί σοβαρή βλάβη.

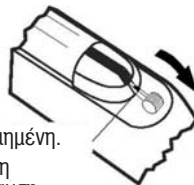
1. Να μη χρησιμοποιείτε παραμορφωμένα μολυβένια βλήματα. Να εξετάζετε προσεκτικά τη ποδιά κάθε βλήματος πριν το τοποθετήσετε στο όπλο και να χρησιμοποιείτε μόνο άψογης ποιότητας βλήματα διαμετρήματος 4,5 mm.
2. Να μη τοποθετείτε τα βλήματα ανάποδα. Δηλαδή με τη ποδιά προς τα εμπρός. (Εικόνα 5).
3. Να μη χρησιμοποιείτε BBs, σφαιρίδια από ρουλεμάν ή άλλα ξένα αντικείμενα.

Εικόνα 2a



Η ασφάλεια ενεργοποιημένη. Να μη φαίνεται η κόκκινη σήμανση

Εικόνα 2b



Η ασφάλεια απενεργοποιημένη. Θα φαίνεται η κόκκινη σήμανση

## ΒΗΜΑΤΑ ΛΕΙΤΟΥΡΓΙΑΣ

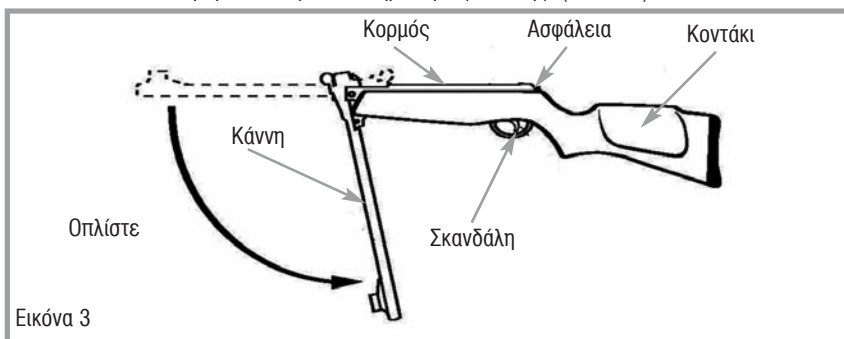


**ΠΡΟΕΙΔΟΠΟΙΗΣΗ:** Ακόμα και εαν η ασφάλεια είναι ενεργοποιημένη πρέπει να χειρίζεστε το όπλο με προσοχή. Να μην κατευθύνετε την κάννη προς οτιδήποτε δεν προτίθεστε να πυροβολήσετε. **ΣΗΜΕΙΩΣΗ:** Να θυμάστε λοιπ η ασφάλεια είναι χειροκίνητη και όχι αυτόματη. Θα κάνει τη δουλειά της όταν κι' εσείς κάνετε τη δική σας. **Να θυμάστε ότι η καλύτερη ασφάλεια είναι ο προσεκτικός χειρισμός του όπλου.**

**Βήμα 1.** Ενεργοποιείστε την ασφάλεια. Δεν θα φαίνεται η κόκκινη σήμανση. (Εικόνα 2a)

**Βήμα 2.** Οπλίστε.

Πιάστε σταθερά την κάννη πίσω από το στόχαστρο και τραβήξτε τη προς τα κάτω και προς τα πίσω έως ότου οπλίσει το ελατήριο και σταθεροποιηθεί στην ανοιχτή θέση. Αυτό είναι αεροβόλο τουφέκι ελατηρίου μιας όπλισης. (Εικόνα 3).



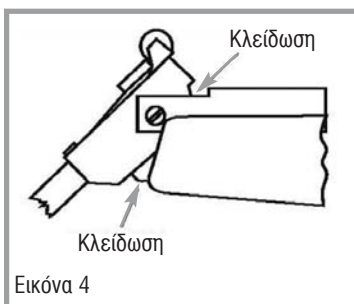
Εικόνα 3



**ΠΡΟΕΙΔΟΠΟΙΗΣΗ:** Όταν οπλίζετε το όπλο να μη βάζετε το χέρι σας μπροστά στο στόμιο της κάννης. Σε καμία περίπτωση δεν πρέπει να αφήσετε το στόμιο της κάννης να στραμμένο προς εσάς ή σε οποιονδήποτε άλλο κατά τη διάρκεια της όπλισης.



**ΠΡΟΣΟΧΗ:** Διασφαλίστε ότι πιάσατε σταθερά την κάννη όταν οπλίζετε ούτως ώστε να αποφευχθεί η απότομη επαναφορά της στην αρχική της θέση πριν οπλίσει και η δυνατότητα τραυματισμού. Επίσης να κρατάτε τα δάκτυλα σας μακριά από τις κλειδώσεις όταν οπλίζετε ή κλείνετε την κάννη. (Εικόνα 4).

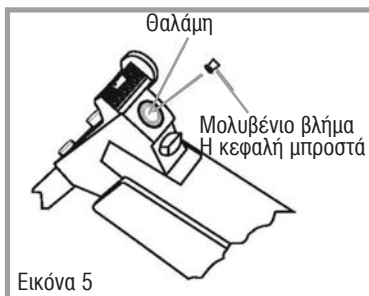


Εικόνα 4

- Να μην αφήνετε το κεντρικό ελατήριο οπλισμένο για παρατεταμένο χρονικό διάστημα. Αυτό μπορεί να προκαλέσει ατυχήματα και το αδυνάτισμα του ελατηρίου το οποίο με τη σειρά του θα επηρεάσει αρνητικά την βλητική απόδοση του όπλου σας.
- Να μη πυροδοτείτε το όπλο πολλές φορές χωρίς βλήμα. Αυτό μπορεί να προκαλέσει βλάβη στο τουφέκι.

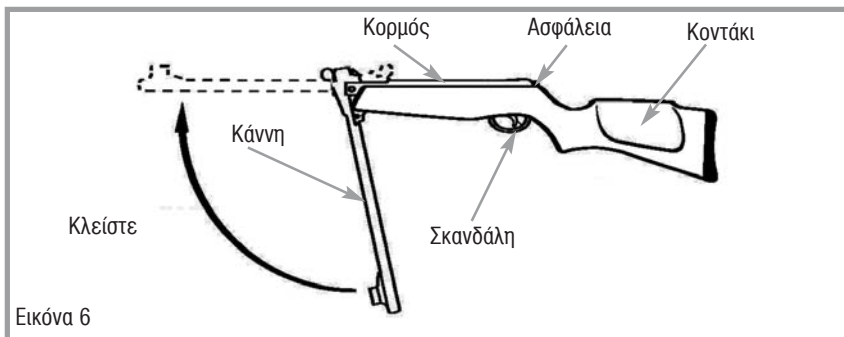
### Βήμα 3 Για να τοποθετήσετε βλήμα στη θαλάμη

Τοποθετήστε ένα μολυβένιο βλήμα με την κεφαλή μπροστά μέσα στη θαλάμη. Διασφαλίστε ότι το βλήμα έχει τοποθετηθεί καλά και ότι η ποδιά του δεν προεξέχει από την επιφάνεια της θαλάμης. Εικόνα 5.



### Βήμα 4. Για να κλείσετε την κάννη

Πιάστε σταθερά την κάννη πίσω από το στόχαστρο και επαναφέρετε τη στην αρχική της κλειστή θέση. (Εικόνα 6)



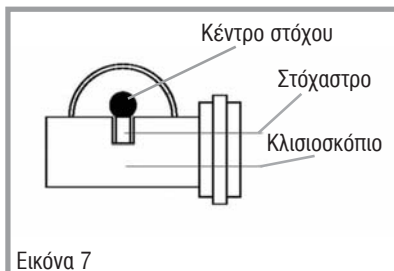
**ΠΡΟΣΟΧΗ:** Να κρατάτε τα δάκτυλα σας μακριά από τις κλειδώσεις όταν σπρίζετε ή κλείνετε την κάννη. (Εικόνα 4).

### ΒΗΜΑ 5 Σκοπεύστε προς ασφαλή στόχο

Για να είστε συνεπής σκοπευτής χρησιμοποιήστε την εικόνα 7 κάθε φορά που πυροβολείτε με αυτό το όπλο.



**ΠΡΟΕΙΔΟΠΟΙΗΣΗ:** Λόγω της δύναμης αυτού του αεροβόλου τουφεκιού της Winchester, να είστε πολύ προσεκτικός στην επιλογή ασφαλούς στόχου και κατάλληλου αναχώματος. Να επιλέγετε στόχους και αναχώματα που δεν θα προξενήσουν εξοστρακισμούς. Ποτέ μην πυροβολείτε σε σκληρές επίπεδες επιφάνειες ή στην επιφάνεια νερού.



## **ΒΗΜΑ 6. Απενεργοποιήστε την ασφάλεια**

Όταν διασφαλίσετε ότι ο στόχος, το ανάχωμα και ο περιβάλλον χώρος είναι ασφαλείς, τοποθετήστε την ασφάλεια στη θέση (F) σπρώχνοντας τον μοχλό ασφαλείας προς τα πίσω. (Θα φαίνεται η κόκκινη σήμανση). (Εικόνα 2B). Τραβώντας τώρα τη σκανδάλη το όπλο θα πυροδοτήσει. Σ' αυτή την κατάσταση πρέπει να χειρίζεστε το όπλο σας με μεγάλη προσοχή.

## **ΒΗΜΑ 7. Για να Πυροβολήσετε.**

Αφού έχετε συμπληρώσει τα παραπάνω βήματα, διασφαλίστε ότι το στόμιο της κάννης είναι στραμμένο προς ασφαλή κατεύθυνση και αργά αλλά σταθερά πιέστε τη σκανδάλη.



**ΠΡΟΕΙΔΟΠΟΙΗΣΗ:** Εάν κάποιο βλήμα δεν εκτοξεύεται αφού έχετε συμπληρώσει τα βήματα που προαναφέρθηκαν, το όπλο μπορεί να έχει μπλοκάρει. Ένα βλήμα που έχει παραμείνει μέσα στη κάννη μπορεί να δημιουργήσει επικίνδυνη κατάσταση. Κρατείστε το στόμιο της κάννης στραμμένο προς ασφαλή κατεύθυνση και επαναλάβετε τα βήματα λειτουργίας εκτός από το βήμα 3. Εάν το βλήμα εξακολουθεί να παραμένει μέσα στη κάννη, ακολουθείστε την παρακάτω διαδικασία:

1. Ενεργοποιείτε την ασφάλεια. Δεν θα φαίνεται η κόκκινη σήμανση. (Εικόνα 2a)
2. Οπλίστε το όπλο και αφήστε την κάννη στην ανοιχτή θέση έχοντας την ασφάλεια ενεργοποιημένη.
3. Καθαρίστε την κάννη χρησιμοποιώντας μια βέργα καθαρισμού κατάλληλου διαμετρήματος.
4. Επαναλάβετε τα βήματα λειτουργίας.

Εάν μετά τα παραπάνω το όπλο σας εξακολουθεί να μην εκτοξεύει το βλήμα τότε, ύστερα από επικοινωνία, στείλτε το τουφέκι απευθείας στο τμήμα επισκευών της Daisy Outdoor Products ή στην αντιπροσωπεία Δ. Διαμαντόπουλος & Σία Ο.Ε. προς επισκευή. Βλέπε το κεφάλαιο “επισκευή των όπλων Winchester”.

## **Πως να αδειάσετε το όπλο**

Όταν τελειώσετε τη σκοποβολή, πρέπει να αδειάσετε το όπλο πριν το φυλάξετε. Ενεργοποιήστε την ασφάλεια (να μη φαίνεται η κόκκινη σήμανση). Για να αδειάσετε το όπλο, είναι προτιμότερο να πυροβολήσετε προς ασφαλή στόχο. εάν αυτό δεν είναι πρακτικό, οπλίστε το όπλο και αφήστε την κάννη στην ανοιχτή θέση έχοντας την ασφάλεια ενεργοποιημένη. Στη συνέχεια καθαρίστε την κάννη χρησιμοποιώντας μια βέργα καθαρισμού κατάλληλου διαμετρήματος. Κλείστε την κάννη, απενεργοποιείτε την ασφάλεια και πυροβολήστε προς ασφαλή κατεύθυνση.

## Ρύθμιση Κλισιοσκοπίου

Το αεροβόλο σας είναι εξοπλισμένο με ρυθμιζόμενο κλισιοσκόπιο.

**Οριζόντια ρύθμιση:** Για να μετακινήσετε το σημείο πρόσκρουσης του βλήματος προς τα δεξιά περιστρέψτε τον διακόπτη ρύθμισης ( **A** ) προς τα δεξιά. Για να μετακινήσετε το σημείο πρόσκρουσης του βλήματος προς τα αριστερά περιστρέψτε τον διακόπτη ρύθμισης ( **A** ) προς τα αριστερά. (Εικόνες 8A και 8B).

**ΣΗΜΕΙΩΣΗ:** Η οριζόντιος ρύθμιση μπορεί να επιτευχθεί με μια ή δύο μεθόδους που εξαρτώνται από το κλισιοσκόπιο που έχει το όπλο σας. (Εικόνες 8A και 8B).

**Κάθετη ρύθμιση: (Εικόνα 8A).** Για να μετακινήσετε το σημείο πρόσκρουσης του βλήματος προς τα πάνω περιστρέψτε τον διακόπτη ρύθμισης ( **B** ) προς τα αριστερά. Για να μετακινήσετε το σημείο πρόσκρουσης του βλήματος προς τα κάτω περιστρέψτε τον διακόπτη ρύθμισης ( **B** ) προς τα δεξιά. (Εικόνες 8A και 8B).

**Κάθετη ρύθμιση: (Εικόνα 8B).** Σπρώξτε την ολισθαίνουσα προς το στόμιο της κάννης για να ανυψώσετε το σημείο πρόσκρουσης του βλήματος. Σπρώξτε την ολισθαίνουσα προς το κοντάκι για να χαμηλώσετε το σημείο πρόσκρουσης του βλήματος.



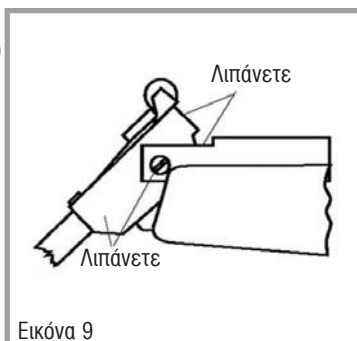
Εικόνα 8A



Εικόνα 8B

**ΚΑΤΑΛΛΗΛΗ ΦΡΟΝΤΙΔΑ:** Καθαρίζετε κατά διαστήματα τα εξωτερικά μεταλλικά μέρη με ένα καθαρό βαμβακερό πανί μουσκεμένο με καλής ποιότητας λάδι όπλων. Όπως στην περίπτωση των συμβατικών όπλων, κακή μεταχείριση, αμέλεια και συνεχής έκθεση σε αντίξοες συνθήκες θα επηρεάσουν αρνητικά την απόδοση του όπλου σας.

Οι κλειδώσεις της κάννης, οι πείροι οι κεφαλές στους κοχλίες και οι τσιμούχες των αεραγωγών πρέπει να λιπαίνονται με φιδώ βάζοντας κατά διαστήματα μια σταγόνα καλής ποιότητας λάδι όπλων.



Εικόνα 9



**ΠΡΟΕΙΔΟΠΟΙΗΣΗ:** Ποτέ μην επιχειρήσετε να καθαρίσετε το 1028 της Winchester εάν δεν βεβαιωθείτε ότι η ασφάλεια είναι ενεργοποιημένη, και ότι το τουφέκι δεν περιέχει βλήματα.

**ΑΠΟΘΗΚΕΥΣΗ:** Να φυλάγετε το τουφέκι σας άδαιο. Ενεργοποιήστε την ασφάλεια στη θέση "SAFE" (S), και αφαιρέστε το βλήμα από τη θαλάμη. Κρατάτε το τουφέκι μακριά από παιδιά και άπειρους σκοπευτές. Να αποθηκεύετε τα βλήματα ξεχωριστά από το τουφέκι για μη μπορούν να τα προσεγγίσουν σκοπευτές που δεν έχουν πείρα ή άλλα μη εξουσιοδοτημένα άτομα. Τυλίξτε το όπλο σε ένα μαλακό στεγνό πανί ή τοποθετήστε το στη συσκευασία που το παραλάβετε.

#### Τροποποιήσεις:



#### ΠΡΟΕΙΔΟΠΟΙΗΣΗ:

Τα εξαρτήματα αυτού του όπλου έχουν σχεδιαστεί για να προσφέρουν τη καλύτερη απόδοση. Οποιαδήποτε τροποποίηση ή μαστόρεμα στο τουφέκι μπορεί να προξενήσει δυσλειτουργία ή να το καταστήσει ανασφαλές για χρήση. Στη περίπτωση αυτή η εγγύηση του κατασκευαστή ακυρώνεται.



#### ΠΡΟΕΙΔΟΠΟΙΗΣΗ:

Ένα όπλο που δεν λειτουργεί κανονικά μπορεί να είναι επικίνδυνο. Η χρήση του πρέπει να αποφευχθεί με ασφάλεια από οποιονδήποτε έως ότου επισκευαστεί ή καταστραφεί. Να μην προσπαθήσετε να αποσυναρμολογήσετε το όπλο. Είναι δύσκολο να το συναρμολογήσετε πάλι και λαθεμένη συναρμολόγηση μπορεί προξενήσει επικίνδυνη κατάσταση.

#### Επισκευή των όπλων της Winchester

#### Επισκευή των όπλων της Winchester

##### ΕΓΓΥΗΣΗ:

##### Προσφέρεται ένα έτος εγγύηση όταν πρόκειται περί κατασκευαστικής ατέλειας

Προσφέρεται ένα έτος εγγύηση όταν πρόκειται περί κατασκευαστικής ατέλειας. Για ένα έτος από την ημερομηνία αγοράς, η Daisy θα επισκευάσει ή θα αντικαταστήσει και θα επιστρέψει αυτό το όπλο, ελεύθερα, εάν η βλάβη οφείλεται σε κατασκευαστικό λάθος. Επισυνάψτε στο όπλο, το όνομά σας, την διεύθυνση και το τηλέφωνό σας, την περιγραφή του προβλήματος και την απόδειξη αγοράς. Συσκευάστε και στείλτε το όπλο σε οπλοουργό εξουσιοδοτημένο από την Daisy Outdoor Products προπληρώνοντας τα έξοδα μεταφοράς.

**ΣΗΜΑΝΤΙΚΟ:** Πριν στείλετε το όπλο στη Daisy Outdoor Products ή στον εξουσιοδοτημένο οπλοουργό, διασφαλίστε ότι έχετε ενεργοποιήσει την ασφάλεια, ότι έχετε αφαιρέσει το βλήμα από τη θαλάμη και ότι το όπλο δεν είναι οπλισμένο.



**Τεχνικές Προδιαγραφές Winchester M14**

Σύστημα /Μηχανισμός	Αεροβόλο τουφέκι ελατηρίου με σπαστή κάννη
Πηγή Ενέργειας	Ελατήριο
Διαμέτρηση / Βλήματα	4,5 mm με βλήματα μολυβένια
Ασφάλεια	Χειροκίνητη με τον αντίχειρα στο πίσω μέρος του κορμού
Χωρητικότητα	Μιας βολής
Ενέργεια	17,1 ft/lbs ή 23,2 Joules
Σκοπευτικά	Στόχαστρο σταθερό και ρυθμιζόμενο κλισιοσκόπιο
Κάννη	Ατσάλινη Ραβδωτή μήκους 45 cm
Ολικό μήκος	114 cm
Βάρος	3 Kg
Βεληνεκές	279 m

## ΑΣΦΑΛΗΣ ΧΕΙΡΙΣΜΟΣ ΤΩΝ ΟΠΛΩΝ

Πρέπει να εξοικειωθείτε καλά με τον σωστό και ασφαλή χειρισμό του όπλου σας. Λάβετε υπόψη σας ότι όσον αφορά τους βασικούς κανόνες για τον ασφαλή χειρισμό των όπλων, εννοείται ότι κάθε επαφή με τό όπλο μεταφράζεται με χειρισμό αληθινού όπλου.

- Πάντα να θεωρείτε ένα όπλο σαν να ήταν γεμάτο.
- Όταν γεμίζετε πάντα να τοποθετείτε την ασφάλεια ενός όπλου στη θέση " SAFE " έτσι ώστε να αποφεύγονται οι τυχαίοι πυροβολισμοί.
- Κρατήστε το δάκτυλό σας μακριά από τη σκανδάλη όταν δεν είστε έτοιμος να πυροβολήσετε.
- Να χρησιμοποιείτε τα είδη των βλημάτων που είναι κατάλληλα για το όπλο σας.
- Πάντοτε κρατάτε το στόμιο της κάννης του όπλου σας στραμμένο προς ασφαλή κατεύθυνση.
- Μπορείτε να πυροβολήσετε με το όπλο αυτό μόνο στο σπίτι σας, σε αναγνωρισμένα σκοπευτήρια και εντός κλειστής ιδιωτικής ιδιοκτησίας. Πρέπει να ληφθούν μέτρα ότι κανένα βλήμα δεν μπορεί να διαφύγει από την κλειστή ιδιωτική ιδιοκτησία.
- Πρέπει να ληφθεί υπόψη ότι το μέγιστο βεληκεκές των βλημάτων μπορεί να υπερβεί τα 300 μέτρα.
- Ποτέ μη μεταφέρετε ένα γεμάτο όπλο. Γεμίσετε το όπλο σας μόνο όταν προτίθεστε να πυροβολήσετε.
- Ποτέ μη σκοπεύετε σε ανθρώπους ή σε ζώα. Αποφεύγετε τους εξοστρακισμούς. Ποτέ μη πυροβολείτε σε γυαλιστερές σκληρές επιφάνειες ή στο νερό.
- Προτού πυροβολήσετε με το όπλο σας, βεβαιωθείτε ότι ο στόχος και ο περιβάλλον χώρος είναι ασφαλείς.
- Πάντα να ελέγχετε το όπλο σας πριν το μεταφέρετε ή να το πάρετε από άλλο πρόσωπο. Πρέπει να είναι άδειο.
- Βεβαιωθείτε ότι πάντα ελέγχετε πλήρως που είναι στραμμένο το στόμιο της κάννης του όπλου σας ακόμη και αν σκοντάψετε ή πέσετε κάτω.
- Όταν πυροβολείτε πρέπει να φοράτε προστατευτικά γυαλιά σκοποβολής.
- Πάντοτε να αποθηκεύετε το όπλο σας άδειο και σε ασφαλές μέρος. Μη εξουσιοδοτημένα άτομα, ( άτομα που δεν είναι εξοικειωμένα με την χρήση όπλων, παιδιά και ανήλικοι ) δεν πρέπει να έχουν τη δυνατότητα προσέγγισής του.
- Τα βλήματα πρέπει να φυλάγονται σε ξεχωριστό μέρος.
- Το όπλο μαζί με τις οδηγίες χρήσης του μπορεί να δίνεται μόνο σε άτομα που έχουν συμπληρώσει την ηλικία των 18 ετών ( ή μεγαλύτερα ) και τα οποία έχουν πλήρη εξοικείωση με τον χειρισμό του.
- Τροποποιήσεις ή επισκευές των όπλων επιτρέπεται να διεκπεραιώνονται μόνο από εξουσιοδοτημένους οπλοουργούς.
- Ποτέ μην αφήνετε ένα γεμάτο όπλο χωρίς παρακολούθηση.
- Μόνο άδεια όπλα επιτρέπεται να παραδίνονται σε άλλο άτομο.

**ΣΗΜΕΙΩΣΗ:** Καθαρίζετε το όπλο σας σε κανονικά διαστήματα (ύστερα από περίπου 250 βολές) χρησιμοποιώντας τις αμπούλες συντήρησης Walther ( Κωδικός 4.1683 ). Αυτό θα διασφαλίσει αξιόπιστη λειτουργία του όπλου σας.

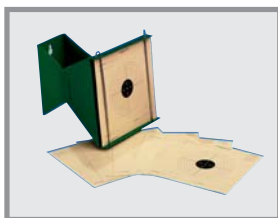
Λάδι Καθαρισμού



Ράβδος Καθαρισμού



Βληματοπαγίδα



Μαγνητικός Στόχος



Αντιπρόσωποι Εισαγωγείς:

**Δ. Διαμαντόπουλος & Σία Ο.Ε.**

Αρχιμήδους 2 177 78 Ταύρος (ΗΣΑΠ Καλλιθέας)

Τηλ : 210 4810552 Fax: 210 4811970

e-mail: [info@diamanco.gr](mailto:info@diamanco.gr)

*Σύντομα κοντά σας στην ηλεκτρονική διεύθυνση*

*[www.diamanco.gr](http://www.diamanco.gr)*